

FLUGLÄRM-MESSSTATION VERKEHRSFLUGHAFEN SYLT

Messergebnisse für die Standorte
Wenningstedt, Dünenstraße 17 und
Keitum/Sylt-Ost, Park & Ride Parkplatz

Oktober 2023

IMPRESSUM

Herausgeber: Flughafen Sylt GmbH
Flughafenstraße 1
25980 Sylt/OT Tinnum

Bearbeitung: ACCON GmbH
Gewerbering 5
86926 Greifenberg
www.accon.de



© 2023

Nachdruck und Wiedergabe nur mit Genehmigung des Herausgebers

INHALT

1	Begriffe (gemäß DIN 45643, 2011-02)	4
2	Lageplan mit stationären Fluglärm-Messstationen	5
3	Messstellenstatistik	7
3.1	Statistik Standort 1 - Wenningstedt, Dünenstraße 17	7
3.2	Statistik Standort 2 - Keitum/Sylt-Ost, Park & Ride Parkplatz	9
4	Äquivalenter Dauerschallpegel $L_{p,A,eq,FI,Tag}$ jedes Tages (Fluggeräusch)	11
4.1	$L_{p,A,eq,FI,Tag}$ Standort 1 - Wenningstedt, Dünenstraße 17	11
4.2	$L_{p,A,eq,FI,Tag}$ Standort 2 - Keitum/Sylt-Ost, Park & Ride Parkplatz	12
5	Äquivalenter Dauerschallpegel $L_{p,A,eq,FI,Nacht}$ jeder Nacht (Fluggeräusch)	13
5.1	$L_{p,A,eq,FI,Nacht}$ Standort 1 - Wenningstedt, Dünenstraße 17	13
5.2	$L_{p,A,eq,FI,Nacht}$ Standort 2 - Keitum/Sylt-Ost, Park & Ride Parkplatz	13
6	Stundenbezogene äquivalente Dauerschallpegel $L_{p,A,eq,lh}$ (Gesamtgeräusch)	14
6.1	$L_{p,A,eq,1h}$ Standort 1 - Wenningstedt, Dünenstraße 17	14
6.2	$L_{p,A,eq,1h}$ Standort 2 - Keitum/Sylt-Ost, Park & Ride Parkplatz	15
7	Stundenbezogene äquivalente Dauerschallpegel $L_{p,A,eq,FI,1h}$ (Fluggeräusch)	16
7.1	$L_{p,A,eq,FI,1h}$ Standort 1 - Wenningstedt, Dünenstraße 17	16
7.2	$L_{p,A,eq,FI,1h}$ Standort 2 - Keitum/Sylt-Ost, Park & Ride Parkplatz	17
8	Anzahl der Fluggeräuschereignisse im Monat Oktober pro Tagesstunde	18
8.1	Anzahl der Fluggeräuschereignisse Standort 1 - Wenningstedt, Dünenstraße 17	18
8.2	Anzahl der Fluggeräuschereignisse Standort 2 - Keitum/Sylt-Ost, Park & Ride Parkplatz	19
9	Meteorologische Angaben am Standort 1 – Wenningstedt, Dünenstraße 17	20
10	Äquivalente Dauerschallpegel im Vergleich zu Vormonaten	21
10.1	$L_{p,A,eq,T}$ und $L_{p,A,eq,FI,T}$ im Monatsvergleich Standort 1 - Wenningstedt, Dünenstraße 17	21
10.2	$L_{p,A,eq,T}$ und $L_{p,A,eq,FI,T}$ im Monatsvergleich Standort 2 - Keitum/Sylt-Ost, Park & Ride Parkplatz	22

1 Begriffe (gemäß DIN 45643, 2011-02)

A-bewerteter äquivalenter Dauerschalldruckpegel des Gesamtgeräusches $L_{p,A,eq,T}$

10-facher dekadischer Logarithmus des über ein Zeitintervall T gemittelten Quadrates des Verhältnisses des A-bewerteten Schalldrucks zum Bezugsschalldruck von 20 μ Pa in Dezibel,

A-bewerteter äquivalenter Dauerschalldruckpegel des Fluggeräusches $L_{p,A,eq,Fl,T}$

Mittelungspegel, gebildet aus den A-bewerteten Einzelereignis-Schalldruckpegeln der in einem anzugebenden Zeitintervall T auftretenden Fluggeräusches,

AS-bewerteter Maximalschalldruckpegel $L_{p,AS,max,i}$

Maximalwert des AS-bewerteten Schalldruckpegels des i-ten Einzelgeräuschereignisses,

Gesamtgeräusch

Summe aller akustischen Immissionen in einer gegebenen Situation zu einer gegebenen Zeit, die sich in der Regel aus Geräuschen von mehreren Quellen zusammensetzt,

Fluggeräusch

Von einem Luftfahrzeug während seines Betriebs vom Beginn des Startrollvorgangs bis zum Verlassen der Landebahn nach der Landung erzeugtes Geräusch,

Fluggeräusch-Ereignisse N1

Anzahl der durch Klassifizierung oder Identifizierung ermittelten Einzelschallereignisse am Messort, die von Luftfahrzeugbewegungen erzeugt wurden, die dem Flugplatz zuzuordnen sind,

mittlerer AS-bewerteter Maximalschalldruckpegel $L_{max,AS,T}$

Energetisch gemittelter AS-bewerteter Maximalschalldruckpegel, gemittelt über die Maximalschalldruckpegel, die in einem betrachteten Zeitintervall T anfallen.

2 Lageplan mit stationären Fluglärm-Messtationen





Messtation 1: Wenningstedt, Dünenstraße 17



Messtation 2: Keitum/Sylt-Ost, Park & Ride Parkplatz

3 Messstellenstatistik

3.1 Statistik Standort 1 - Wenningstedt, Dünenstraße 17

Datum	Ereignisse				Verfügbarkeit			Gesamtgeräusch (Äquivalenter Dauerschalldruckpegel)			Fluggeräusch (Äquivalenter Dauerschalldruckpegel)		
	Anzahl Flugbewegungen		Anzahl Fluggeräusch- ereignisse		[%]		Ausfall	L _{p,A,eq,(24h)} 06:00-05:59 h [dB]	L _{p,A,eq,Tag} 06:00-21:59 h [dB]	L _{p,A,eq,Nacht} 22:00-05:59 h [dB]	L _{p,A,eq,FI,(24h)} 06:00-05:59 h [dB]	L _{p,A,eq,FI,Tag} 06:00-21:59 h [dB]	L _{p,A,eq,FI,Nacht} 22:00-05:59 h [dB]
	Tag	Nacht	Tag	Nacht	Tag	Nacht							
01.10.2023	1	0	1	0	100.0			55.3	56.1	53.3	31.9	33.7	
02.10.2023	7	0	7	0	100.0			54.0	55.5	46.9	42.6	44.4	
03.10.2023	6	0	6	0	100.0			74.0	73.1	75.5	45.3	47.1	
04.10.2023	21	0	21	0	100.0			75.5	74.4	77.2	52.8	54.6	
05.10.2023	12	0	12	0	100.0			65.6	64.8	67.0	47.4	49.2	
06.10.2023	6	0	6	0	100.0			76.0	75.8	76.4	51.2	53.0	
07.10.2023	7	0	7	0	100.0			59.4	60.0	58.0	46.7	48.4	
08.10.2023	9	0	9	0	100.0			57.6	59.2	48.7	43.6	45.4	
09.10.2023	8	0	8	0	100.0			52.0	52.6	50.2	42.9	44.6	
10.10.2023	3	0	3	0	100.0			57.8	56.0	60.1	34.7	36.5	
11.10.2023	5	0	5	0	100.0			70.0	71.1	66.6	46.5	48.3	
12.10.2023	15	0	13	0	86.7			62.0	63.6	52.8	46.2	48.0	
13.10.2023	4	0	4	0	100.0			77.7	70.3	81.9	49.0	50.7	
14.10.2023	9	0	9	0	100.0			83.2	81.1	85.7	55.2	57.0	
15.10.2023	13	0	13	0	100.0			88.1	89.8	66.9	52.2	54.0	
16.10.2023	6	0	6	0	100.0			59.1	60.0	56.4	39.1	40.9	
17.10.2023	2	0	2	0	100.0			84.0	85.8	56.6	30.5	32.3	
18.10.2023	22	0	22	0	100.0			59.8	53.7	63.8	43.1	44.8	
19.10.2023	7	0	7	0	100.0			66.5	66.6	66.1	45.5	47.3	
20.10.2023	0	0	0	0				71.4	72.6	67.1			
21.10.2023	8	0	8	0	100.0			53.5	54.2	51.3	46.0	47.7	
22.10.2023	11	0	11	0	100.0			60.0	61.1	55.9	47.2	48.9	
23.10.2023	4	0	4	0	100.0			80.3	82.1	45.6	41.0	42.8	
24.10.2023	6	0	6	0	100.0			53.7	53.0	54.9	36.2	38.0	
25.10.2023	10	0	10	0	100.0			53.8	55.4	44.4	43.1	44.9	

Datum	Ereignisse				Verfügbarkeit			Gesamtgeräusch (Äquivalenter Dauerschalldruckpegel)			Fluggeräusch (Äquivalenter Dauerschalldruckpegel)		
	Anzahl Flugbewegungen		Anzahl Fluggeräusch- ereignisse		[%]		Ausfall	L _{p,A,eq,(24h)} 06:00-05:59 h [dB]	L _{p,A,eq,Tag} 06:00-21:59 h [dB]	L _{p,A,eq,Nacht} 22:00-05:59 h [dB]	L _{p,A,eq,Fl,(24h)} 06:00-05:59 h [dB]	L _{p,A,eq,Fl,Tag} 06:00-21:59 h [dB]	L _{p,A,eq,Fl,Nacht} 22:00-05:59 h [dB]
	Tag	Nacht	Tag	Nacht	Tag	Nacht							
26.10.2023	5	0	5	0	100.0			51.9	53.3	46.1	42.2	43.9	
27.10.2023	8	0	7	0	87.5			53.1	54.1	49.9	43.5	45.3	
28.10.2023	20	0	20	0	100.0			53.0	53.7	51.0	47.1	48.8	
29.10.2023	3	0	3	0	100.0			62.7	63.3	61.1	42.5	44.3	
30.10.2023	0	0	0	0				62.1	63.6	52.8			
31.10.2023	5	0	5	0	100.0			56.9 ^x	57.3	49.7 ^x	41.6	42.1	
Summenwerte	243	0	240	0	98.8			76.6^x	77.6	73.5^x	46.9	48.6	0.0

Eine von 100 % abweichende Verfügbarkeit erfasster Fluglärmereignisse ergibt sich durch „technischen oder wetterbedingtem Ausfall“ (was entsprechend vermerkt wird) oder durch messtechnisch nicht erfasster Flugbewegungen, was i. d. R. bei 1 - motorigen Flugzeugen und Hubschraubern auftreten kann, wenn der An - und Abflug im Bereich der Messstationen nicht entlang der „Centerline“ erfolgt.

^x Der Wert ist nicht aus dem ganzen Intervall ausgerechnet.

T = Technischer Ausfall; W = Wetterbedingter Ausfall

3.2 Statistik Standort 2 - Keitum/Sylt-Ost, Park & Ride Parkplatz

Datum	Ereignisse				Verfügbarkeit			Gesamtgeräusch (Äquivalenter Dauerschalldruckpegel)			Fluggeräusch (Äquivalenter Dauerschalldruckpegel)		
	Anzahl Flugbewegungen		Anzahl Fluggeräusch- ereignisse		[%]		Ausfall	$L_{p,A,eq,(24h)}$ 06:00-05:59 h [dB]	$L_{p,A,eq,Tag}$ 06:00-21:59 h [dB]	$L_{p,A,eq,Nacht}$ 22:00-05:59 h [dB]	$L_{p,A,eq,Fl,(24h)}$ 06:00-05:59 h [dB]	$L_{p,A,eq,Fl,Tag}$ 06:00-21:59 h [dB]	$L_{p,A,eq,Fl,Nacht}$ 22:00-05:59 h [dB]
	Tag	Nacht	Tag	Nacht	Tag	Nacht							
01.10.2023	18	0	18	0	100.0			59.1	60.7	47.7	54.9	56.6	
02.10.2023	1	0	1	0	100.0			56.6	58.1	48.6	40.6	42.3	
03.10.2023	5	0	5	0	100.0			63.6	64.2	62.1	44.7	46.5	
04.10.2023	17	0	17	0	100.0			64.8	64.1	65.9	53.2	55.0	
05.10.2023	12	0	12	0	100.0			60.7	60.3	61.5	49.7	51.4	
06.10.2023	4	0	4	0	100.0			65.6	66.2	64.3	48.6	50.3	
07.10.2023	7	0	7	0	100.0			57.5	59.1	46.5	50.2	52.0	
08.10.2023	10	0	10	0	100.0			55.3	56.8	47.9	48.8	50.6	
09.10.2023	7	0	7	0	100.0			56.7	58.4	44.6	47.4	49.2	
10.10.2023	5	0	5	0	100.0			59.3	59.7	58.6	45.5	47.3	
11.10.2023	5	0	5	0	100.0			62.0	62.9	59.1	46.9	48.7	
12.10.2023	16	0	16	0	100.0			58.6	60.1	49.3	48.3	50.0	
13.10.2023	5	0	5	0	100.0			72.1	73.7	60.1	51.8	53.6	
14.10.2023	9	0	8	0	88.9			68.4	69.3	65.5	50.4	52.1	
15.10.2023	13	0	13	0	100.0			62.5	64.1	53.5	51.8	53.6	
16.10.2023	5	0	5	0	100.0			57.4	59.1	45.0	44.0	45.8	
17.10.2023	1	0	1	0	100.0			56.4	58.0	46.5	38.6	40.4	
18.10.2023	20	0	20	0	100.0			58.3	58.2	58.5	48.1	49.9	
19.10.2023	5	0	5	0	100.0			63.8	63.1	64.9	46.2	48.0	
20.10.2023	1	0	1	0	100.0			69.4	70.9	62.2	42.0	43.7	
21.10.2023	12	0	12	0	100.0			56.8	58.2	51.1	50.2	51.9	
22.10.2023	9	0	9	0	100.0			56.7	58.3	46.9	49.3	51.1	
23.10.2023	9	0	9	0	100.0			57.6	58.9	52.4	45.7	47.5	
24.10.2023	10	0	10	0	100.0			58.2	58.9	56.0	44.8	46.6	
25.10.2023	9	0	9	0	100.0			57.3	59.0	45.7	43.6	45.4	
26.10.2023	6	0	6	0	100.0			57.3	58.9	46.9	46.3	48.1	
27.10.2023	7	0	6	0	85.7			57.0	58.6	47.2	47.9	49.6	

Datum	Ereignisse				Verfügbarkeit			Gesamtgeräusch (Äquivalenter Dauerschalldruckpegel)			Fluggeräusch (Äquivalenter Dauerschalldruckpegel)		
	Anzahl Flugbewegungen		Anzahl Fluggeräusch- ereignisse		[%]		Ausfall	L _{p,A,eq,(24h)} 06:00-05:59 h [dB]	L _{p,A,eq,Tag} 06:00-21:59 h [dB]	L _{p,A,eq,Nacht} 22:00-05:59 h [dB]	L _{p,A,eq,Fl,(24h)} 06:00-05:59 h [dB]	L _{p,A,eq,Fl,Tag} 06:00-21:59 h [dB]	L _{p,A,eq,Fl,Nacht} 22:00-05:59 h [dB]
	Tag	Nacht	Tag	Nacht	Tag	Nacht							
28.10.2023	19	0	18	0	94.7			56.6	58.0	49.8	50.0	51.8	
29.10.2023	6	0	6	0	100.0			66.1	67.0	63.2	49.4	51.2	
30.10.2023	0	0	0	0				64.4	66.1	46.3			
31.10.2023	5	0	5	0	100.0			58.6 ^x	59.1	48.5 ^x	45.9	46.4	
Summenwerte	258	0	255	0	98.8			63.2^x	64.4	59.1^x	48.7	50.4	0.0

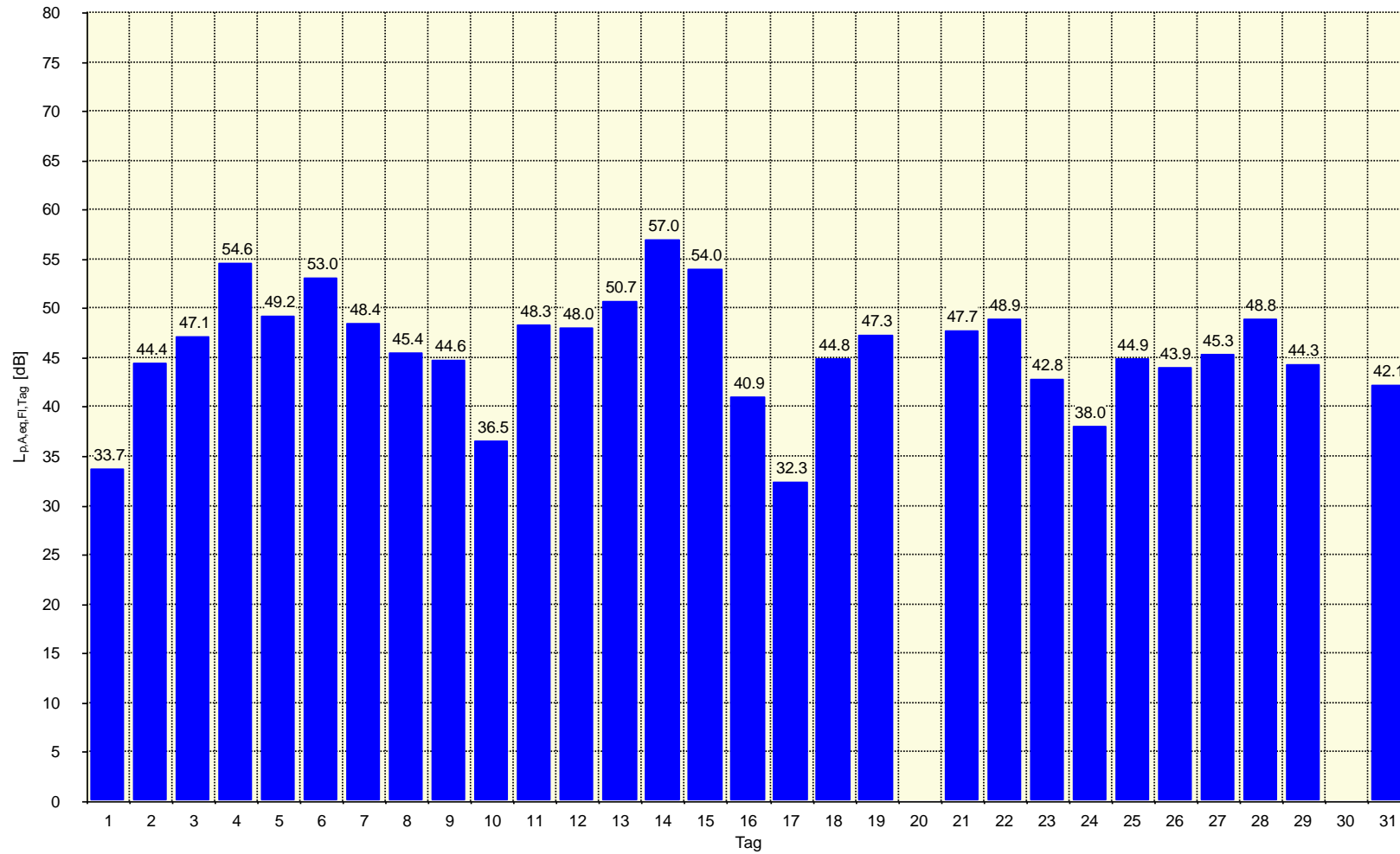
Eine von 100 % abweichende Verfügbarkeit erfasster Fluglärmereignisse ergibt sich durch „technischen oder wetterbedingtem Ausfall“ (was entsprechend vermerkt wird) oder durch messtechnisch nicht erfasster Flugbewegungen, was i. d. R. bei 1 - motorigen Flugzeugen und Hubschraubern auftreten kann, wenn der An - und Abflug im Bereich der Messstationen nicht entlang der „Centerline“ erfolgt.

^x Der Wert ist nicht aus dem ganzen Intervall ausgerechnet.

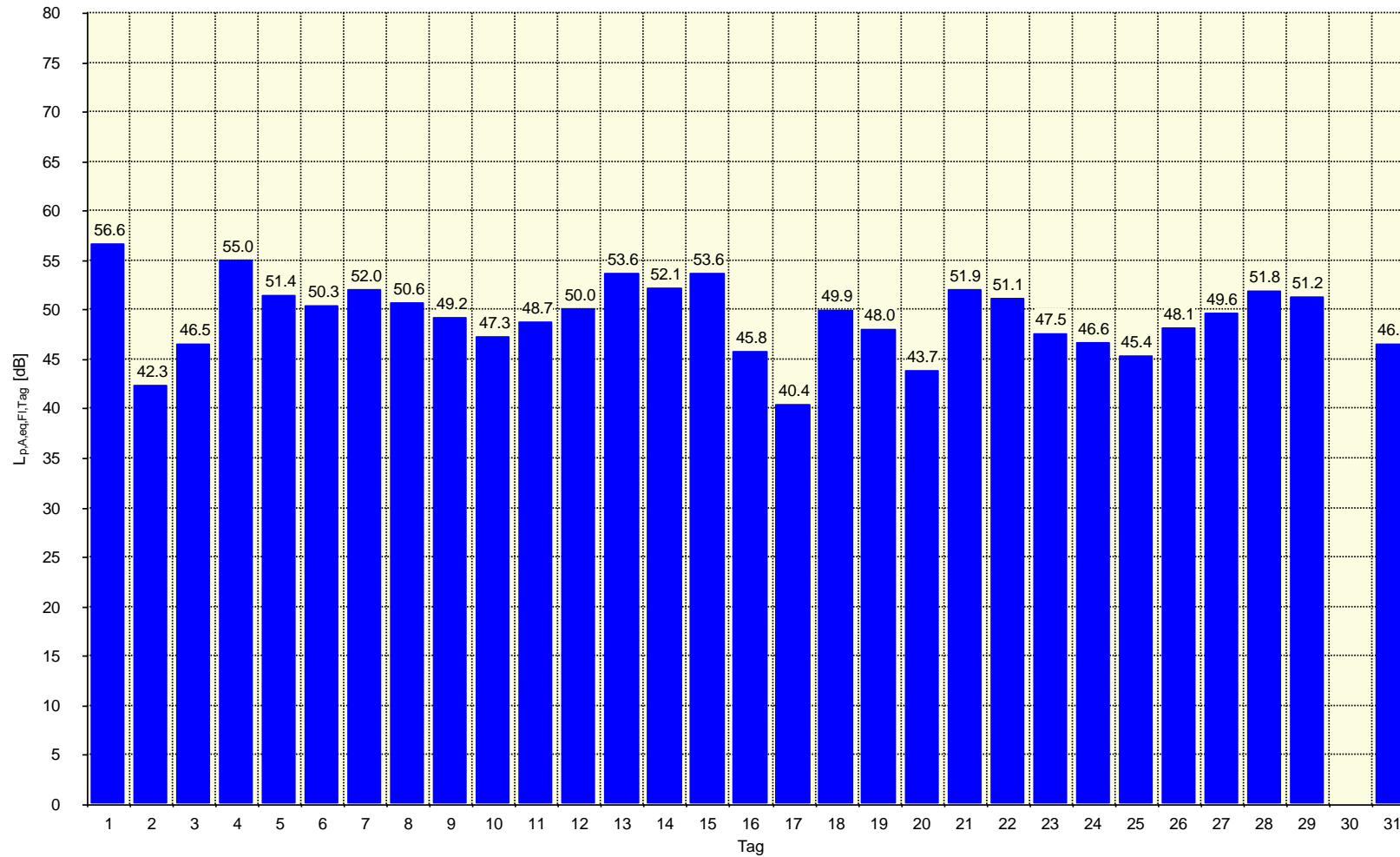
T = Technischer Ausfall; W = Wetterbedingter Ausfall

4 Äquivalenter Dauerschallpegel $L_{p,A,eq,FI,Tag}$ jedes Tages (Fluggeräusch)

4.1 $L_{p,A,eq,FI,Tag}$ Standort 1 - Wenningstedt, Dünenstraße 17



4.2 $L_{p,A,eq,FI,Tag}$ Standort 2 - Keitum/Sylt-Ost, Park & Ride Parkplatz



5 Äquivalenter Dauerschallpegel $L_{p,A,eq,FI,Nacht}$ jeder Nacht (Fluggeräusch)

5.1 $L_{p,A,eq,FI,Nacht}$ Standort 1 - Wenningstedt, Dünenstraße 17

Im Oktober 2023 wurden keine Nachtflüge registriert!

5.2 $L_{p,A,eq,FI,Nacht}$ Standort 2 - Keitum/Sylt-Ost, Park & Ride Parkplatz

Im Oktober 2023 wurden keine Nachtflüge registriert!

6 Stundenbezogene äquivalente Dauerschallpegel $L_{p,A,eq,1h}$ (Gesamtgeräusch)

6.1 $L_{p,A,eq,1h}$ Standort 1 - Wenningstedt, Dünenstraße 17

	Äquivalenter Dauerschalldruckpegel $L_{p,A,eq,1h}$ [dB]																							
	06:00 - 06:59	07:00 - 07:59	08:00 - 08:59	09:00 - 09:59	10:00 - 10:59	11:00 - 11:59	12:00 - 12:59	13:00 - 13:59	14:00 - 14:59	15:00 - 15:59	16:00 - 16:59	17:00 - 17:59	18:00 - 18:59	19:00 - 19:59	20:00 - 20:59	21:00 - 21:59	22:00 - 22:59	23:00 - 23:59	00:00 - 00:59	01:00 - 01:59	02:00 - 02:59	03:00 - 03:59	04:00 - 04:59	05:00 - 05:59
01.10.2023	53.9	60.1	53.8	53.6	60.1	54.9	57.4	55.8	55.8	54.4	54.0	54.6	55.6	56.5	54.6	53.3	53.3	54.4	54.9	54.0	53.3	51.9	51.6	51.5
02.10.2023	52.7	54.6	58.7	53.6	53.8	55.2	56.9	55.2	56.4	55.4	55.0	57.6	53.7	52.8	57.3	53.3	50.4	47.8	49.1	45.8	43.5	43.8	43.8	45.6
03.10.2023	53.2	56.2	56.2	59.9	63.7	72.9	75.4	76.0	73.9	71.9	74.2	75.3	76.0	72.3	76.0	74.5	76.0	77.1	77.2	73.8	75.5	75.8	73.4	72.4
04.10.2023	73.9	72.9	71.9	72.3	73.6	72.9	74.0	72.8	71.8	74.5	76.1	76.1	74.8	75.5	75.1	77.3	76.3	77.6	80.2	80.1	78.8	70.6	72.4	70.0
05.10.2023	67.9	68.4	67.6	69.2	62.9	67.5	65.4	63.9	61.9	60.3	62.1	59.2	59.6	56.7	56.1	54.2	55.6	54.0	57.2	61.2	64.0	67.5	70.4	72.7
06.10.2023	72.9	72.6	71.0	73.4	72.9	72.8	73.0	74.7	75.7	75.6	77.4	78.1	77.9	78.1	77.7	78.3	79.4	79.6	79.2	76.7	73.7	68.7	67.8	67.3
07.10.2023	62.8	65.7	61.9	62.0	59.0	58.8	59.4	58.0	56.9	58.3	57.1	57.4	57.0	57.1	55.9	56.3	56.4	56.7	55.2	56.2	55.4	64.1	53.8	54.3
08.10.2023	52.8	54.1	54.6	70.1	51.9	49.2	53.7	54.5	51.2	55.4	53.2	54.7	50.1	51.2	52.5	51.0	50.2	44.2	49.9	45.6	45.9	49.7	50.5	49.5
09.10.2023	50.5	53.6	55.8	53.2	52.8	52.1	54.0	48.4	51.2	55.4	50.4	51.2	51.0	53.0	52.5	50.5	49.0	46.4	45.9	47.8	51.4	52.5	52.2	51.2
10.10.2023	50.7	61.0	52.9	53.0	56.3	52.9	54.2	56.1	56.3	56.8	55.2	55.5	55.8	56.3	56.8	56.5	56.8	59.9	61.9	62.1	58.6	60.2	59.3	59.4
11.10.2023	61.0	62.9	63.4	63.6	65.3	66.8	67.3	81.0	70.5	70.5	69.8	69.0	67.8	66.6	64.8	65.3	65.9	66.9	68.3	66.2	65.2	66.3	65.6	67.3
12.10.2023	67.6	68.8	69.2	66.5	64.1	61.9	62.1	59.6	57.9	56.8	58.3	57.0	57.5	55.9	57.4	55.9	55.2	56.5	54.9	51.0	48.7	49.8	47.8	49.0
13.10.2023	49.5	49.1	53.9	53.7	57.3	63.2	64.5	64.3	71.0	73.2	78.9	76.4	67.9	62.8	59.4	60.3	60.4	66.4	62.0	62.8	65.0	89.6	82.8	81.2
14.10.2023	76.4	76.3	75.2	76.6	78.5	78.3	78.7	78.1	79.4	79.7	80.1	81.2	80.8	84.5	88.8	78.4	86.3	77.2	93.5	76.7	75.9	76.2	76.2	76.4
15.10.2023	76.1	75.9	75.8	74.5	75.6	72.3	97.2	72.4	73.7	99.9	76.5	73.2	72.2	68.3	69.8	68.1	65.6	71.1	66.2	66.9	66.0	67.3	63.3	63.6
16.10.2023	67.5	62.9	61.0	60.7	58.5	58.8	58.1	57.4	57.2	59.4	55.6	56.3	54.8	55.0	53.4	52.6	52.4	52.8	52.3	56.9	55.1	62.4	51.5	53.4
17.10.2023	50.4	51.1	53.7	54.1	97.8	53.5	55.5	53.8	53.0	54.7	52.6	52.4	53.3	53.1	53.4	53.5	50.1	49.5	50.3	50.6	53.7	64.0	55.6	52.1
18.10.2023	51.4	53.3	54.0	51.9	50.0	52.5	49.7	56.1	55.4	54.3	56.1	52.5	55.2	56.9	49.9	49.6	52.3	54.2	57.8	60.8	62.5	66.8	67.6	66.7
19.10.2023	69.0	68.3	68.0	67.8	67.2	67.8	68.4	61.3	63.5	66.2	65.0	64.4	64.7	66.1	66.9	64.2	65.5	65.0	64.7	67.5	66.8	66.1	66.4	66.5
20.10.2023	67.1	67.8	69.9	71.4	68.0	71.1	70.2	70.9	69.9	74.7	73.9	75.3	75.9	75.3	72.9	73.4	71.3	70.9	67.4	63.8	65.8	63.1	58.0	55.3
21.10.2023	55.7	57.2	57.2	55.7	56.8	51.6	55.3	54.3	52.5	55.7	52.8	51.1	51.4	49.6	48.5	48.7	49.6	50.4	50.2	51.2	51.9	52.2	51.7	52.6
22.10.2023	52.6	52.4	52.8	54.2	55.3	67.0	53.6	62.6	61.4	60.9	61.4	61.4	63.6	65.4	58.1	59.1	56.1	55.5	55.5	55.9	55.9	56.2	56.2	55.9
23.10.2023	55.7	55.4	59.0	55.4	55.6	54.6	55.3	55.7	55.8	59.8	94.1	57.6	57.4	54.9	56.3	49.4	48.4	45.2	45.1	45.6	43.4	44.7	45.6	45.0
24.10.2023	46.6	46.6	55.3	57.9	57.2	56.3	55.3	50.6	49.7	54.3	49.2	49.4	47.9	47.0	45.9	46.7	48.3	47.7	46.2	50.2	57.6	56.5	57.7	57.6
25.10.2023	55.8	56.7	56.9	56.0	56.1	57.6	58.1	55.1	54.4	55.0	53.8	55.2	52.8	55.0	51.2	47.9	47.3	45.0	41.8	42.5	43.7	43.9	43.8	45.0
26.10.2023	45.9	49.1	56.9	52.8	53.8	54.5	52.0	50.1	51.5	58.3	53.5	55.7	50.8	49.0	47.9	51.2	48.9	46.8	45.3	45.7	44.3	44.4	45.6	45.4
27.10.2023	46.7	48.3	60.5	53.6	52.8	51.7	49.6	53.0	51.5	55.3	56.3	56.3	51.8	55.6	49.6	49.0	50.1	49.2	47.5	49.4	50.7	52.5	49.1	48.2
28.10.2023	47.7	53.2	56.4	55.5	52.3	54.8	54.3	54.0	53.1	58.2	50.7	52.9	51.6	51.2	51.3	50.9	50.9	50.1	49.4	48.5	48.1	48.2	52.4	55.0
29.10.2023	60.5	57.7	56.6	57.6	63.0	65.0	68.0	68.1	66.8	65.3	63.2	59.1	58.3	56.9	59.3	58.5	58.1	59.1	59.6	60.1	59.1	62.8	61.0	64.6
30.10.2023	68.1	68.1	68.1	64.0	66.3	65.8	60.7	58.8	61.3	60.0	59.1	57.3	56.1	55.4	54.7	55.4	55.8	55.8	52.6	48.4	48.6	47.8	50.3	54.4
31.10.2023	55.2	56.4	58.2	58.0	61.1	60.9	58.5	57.4	58.2	58.3	56.3	55.3	54.1	52.6	51.7	51.8	51.2	47.5						
Stundenbezogener Monatsmittelwert	67.5	67.3	66.8	67.4	83.1	68.0	82.4	70.3	68.8	85.1	79.8	71.0	70.3	71.7	74.8	69.2	73.1	69.8	79.2 ^x	69.1 ^x	68.3 ^x	75.5 ^x	70.1 ^x	69.2 ^x

Hauptsächlich von Fluggeräusch verursacht

^x Der Wert ist nicht aus dem ganzen Intervall ausgerechnet.

6.2 L_{p,A,eq,1h} Standort 2 - Keitum/Sylt-Ost, Park & Ride Parkplatz

	Äquivalenter Dauerschalldruckpegel L _{p,A,eq,1h} [dB]																							
	06:00 - 06:59	07:00 - 07:59	08:00 - 08:59	09:00 - 09:59	10:00 - 10:59	11:00 - 11:59	12:00 - 12:59	13:00 - 13:59	14:00 - 14:59	15:00 - 15:59	16:00 - 16:59	17:00 - 17:59	18:00 - 18:59	19:00 - 19:59	20:00 - 20:59	21:00 - 21:59	22:00 - 22:59	23:00 - 23:59	00:00 - 00:59	01:00 - 01:59	02:00 - 02:59	03:00 - 03:59	04:00 - 04:59	05:00 - 05:59
01.10.2023	48.2	51.6	55.9	56.4	57.5	58.8	60.9	62.1	63.7	62.2	61.5	64.4	63.2	62.7	58.0	60.3	51.8	48.5	44.9	45.3	43.8	42.7	45.5	50.1
02.10.2023	53.3	57.3	58.2	59.1	59.3	59.4	59.7	59.3	59.0	59.1	58.4	57.9	57.7	58.5	53.8	51.6	52.0	48.0	46.6	48.6	45.7	46.6	48.1	49.9
03.10.2023	55.4	58.9	62.0	62.8	63.2	64.0	68.6	67.4	66.4	64.3	64.5	63.1	65.1	61.5	61.3	62.4	61.2	63.6	62.4	61.4	60.1	63.3	62.1	61.4
04.10.2023	61.3	63.2	60.3	61.8	63.8	62.8	65.0	67.2	63.3	64.5	65.7	64.6	64.0	64.0	63.8	65.4	65.4	66.1	68.5	70.1	66.6	58.9	59.2	56.0
05.10.2023	58.0	59.9	60.5	61.2	62.2	63.0	61.8	62.0	60.7	61.6	59.7	61.5	57.7	55.6	52.5	52.1	57.1	52.8	49.6	52.9	56.4	61.0	66.3	66.4
06.10.2023	68.3	69.2	65.7	64.4	66.4	64.8	64.4	65.4	64.6	64.4	66.8	66.6	66.6	66.0	65.4	66.0	66.9	66.9	66.5	65.6	61.9	59.0	58.1	58.0
07.10.2023	55.9	57.8	62.7	61.9	58.7	59.5	61.8	60.7	58.4	58.7	58.8	58.7	57.6	56.3	54.3	50.7	50.2	49.4	44.7	43.1	43.6	42.5	44.9	46.3
08.10.2023	49.3	51.1	55.0	55.2	56.8	57.7	56.4	57.0	58.5	58.5	58.3	56.0	59.2	57.4	52.7	58.8	51.8	46.9	49.4	45.4	39.1	43.5	46.8	49.6
09.10.2023	55.7	59.0	58.6	59.2	60.2	59.4	59.4	59.3	58.8	60.6	58.5	58.0	56.8	54.7	57.8	50.1	48.7	41.9	42.9	37.3	36.3	42.5	41.2	49.1
10.10.2023	55.5	58.1	58.7	60.5	58.9	59.3	60.5	61.7	62.2	61.4	60.3	59.8	57.9	59.0	57.7	57.7	58.6	57.8	60.3	60.2	55.9	59.3	57.2	58.3
11.10.2023	59.2	60.5	61.9	62.1	63.8	65.8	66.9	67.9	62.6	62.6	60.8	60.4	59.6	59.2	57.3	57.9	58.9	59.9	61.0	58.8	58.9	57.8	57.2	59.5
12.10.2023	60.6	62.2	62.4	62.2	61.4	62.3	61.3	60.0	59.3	60.6	58.7	59.1	56.3	57.5	52.2	51.6	54.8	49.1	43.2	43.1	47.0	47.4	47.0	49.7
13.10.2023	53.9	56.7	58.6	61.3	65.1	69.4	69.7	73.3	76.2	79.1	81.0	78.7	70.3	57.1	56.7	54.2	54.0	58.5	55.0	54.1	56.9	59.3	65.2	63.1
14.10.2023	66.1	68.3	65.9	68.0	70.5	69.5	70.6	70.0	70.9	70.2	70.9	70.8	69.6	68.0	68.2	66.9	64.4	66.7	66.5	64.6	63.8	67.1	63.5	65.5
15.10.2023	65.4	64.5	64.9	65.3	66.0	63.9	64.7	62.8	66.0	65.6	65.1	63.1	63.0	58.6	60.9	53.9	53.8	56.9	53.9	54.7	52.4	51.5	50.4	50.5
16.10.2023	57.7	59.7	60.2	60.0	62.2	61.0	61.1	58.7	59.3	59.2	59.5	58.6	56.9	55.3	51.9	50.5	47.5	44.9	42.2	40.1	37.6	39.9	41.4	50.3
17.10.2023	53.0	57.6	58.2	58.8	60.4	59.5	58.9	59.4	58.8	58.8	58.5	57.6	58.9	55.6	53.2	49.6	49.5	47.0	43.8	40.1	38.2	38.1	39.0	52.2
18.10.2023	54.2	57.3	58.0	57.8	58.4	58.7	58.7	59.9	60.9	58.7	60.1	58.4	56.9	56.0	57.6	51.8	49.6	49.8	51.2	55.9	57.8	61.9	62.2	60.9
19.10.2023	62.1	62.7	63.3	63.2	62.6	64.7	65.8	62.8	62.7	63.3	62.2	61.6	61.9	62.2	64.6	61.4	63.8	63.2	60.4	64.0	66.0	65.6	66.7	66.1
20.10.2023	68.0	69.0	71.3	70.3	68.4	68.5	69.7	71.1	72.1	72.7	70.9	72.0	73.1	72.9	71.2	68.5	67.3	67.5	59.8	55.4	53.6	55.4	51.7	51.0
21.10.2023	51.4	57.8	57.7	60.0	62.5	60.0	58.6	59.0	57.2	57.0	59.1	58.0	57.1	56.4	54.5	52.4	51.6	51.4	49.6	50.8	50.8	49.7	51.0	52.8
22.10.2023	52.5	54.4	55.6	56.7	58.0	60.4	60.0	60.8	59.7	60.9	59.6	60.4	55.3	54.8	57.7	50.6	48.6	47.6	45.4	46.9	41.7	46.5	46.8	48.4
23.10.2023	53.6	58.2	63.0	59.4	59.6	60.9	59.6	59.9	60.6	59.1	58.7	59.1	56.2	57.2	51.9	49.0	60.0	53.2	40.4	50.2	35.4	37.3	40.0	47.6
24.10.2023	51.9	58.3	57.5	60.8	60.8	60.8	61.8	61.3	60.2	59.2	58.8	59.1	56.8	54.8	54.1	52.5	53.3	50.1	49.3	51.5	55.8	58.6	59.7	57.8
25.10.2023	59.3	60.7	59.8	59.7	60.8	60.4	60.4	59.7	60.4	59.0	59.2	57.5	55.7	53.9	56.6	49.8	50.3	46.4	39.3	40.8	44.0	41.8	44.5	47.7
26.10.2023	52.5	60.6	58.7	61.3	60.3	60.1	61.6	58.8	58.9	59.7	60.6	58.7	57.9	54.3	51.8	50.3	50.7	47.9	45.0	45.7	42.7	44.5	45.0	48.1
27.10.2023	53.9	59.9	58.9	57.9	59.5	58.8	59.1	60.4	59.1	58.3	60.2	58.3	59.0	59.4	57.0	52.0	50.9	48.7	45.1	45.6	46.2	45.9	43.9	46.8
28.10.2023	48.7	52.0	58.8	61.1	61.2	58.8	59.7	59.0	58.8	59.2	58.0	57.8	55.9	55.6	55.1	51.3	52.5	50.5	48.8	48.7	47.6	45.7	47.5	52.2
29.10.2023	55.6	59.5	60.7	65.1	68.4	69.5	72.8	72.0	69.9	68.3	64.3	60.9	58.0	55.8	63.3	57.5	56.5	61.5	54.1	56.4	57.7	61.9	64.9	69.4
30.10.2023	70.4	69.9	69.1	68.6	68.6	69.4	66.7	63.2	63.9	61.3	60.6	58.5	55.6	54.4	52.6	50.1	49.8	47.1	43.7	44.0	44.3	42.2	45.2	48.4
31.10.2023	51.6	57.6	65.3	59.8	60.8	59.7	59.1	60.3	59.7	59.6	57.5	57.2	54.5	54.3	52.5	51.2	49.9	46.4						
Stundenbezogener Monatsmittelwert	61.4	62.6	62.9	63.0	63.8	64.1	65.1	65.4	65.9	66.9	67.8	66.4	63.4	61.9	61.2	59.7	59.3	59.8	59.0 ^x	59.2 ^x	57.8 ^x	58.4 ^x	59.2 ^x	60.1 ^x

Hauptsächlich von Fluggeräusch verursacht

^x Der Wert ist nicht aus dem ganzen Intervall ausgerechnet.

7 Stundenbezogene äquivalente Dauerschallpegel $L_{p,A,eq,FI,1h}$ (Fluggeräusch)

7.1 $L_{p,A,eq,FI,1h}$ Standort 1 - Wenningstedt, Dünenstraße 17

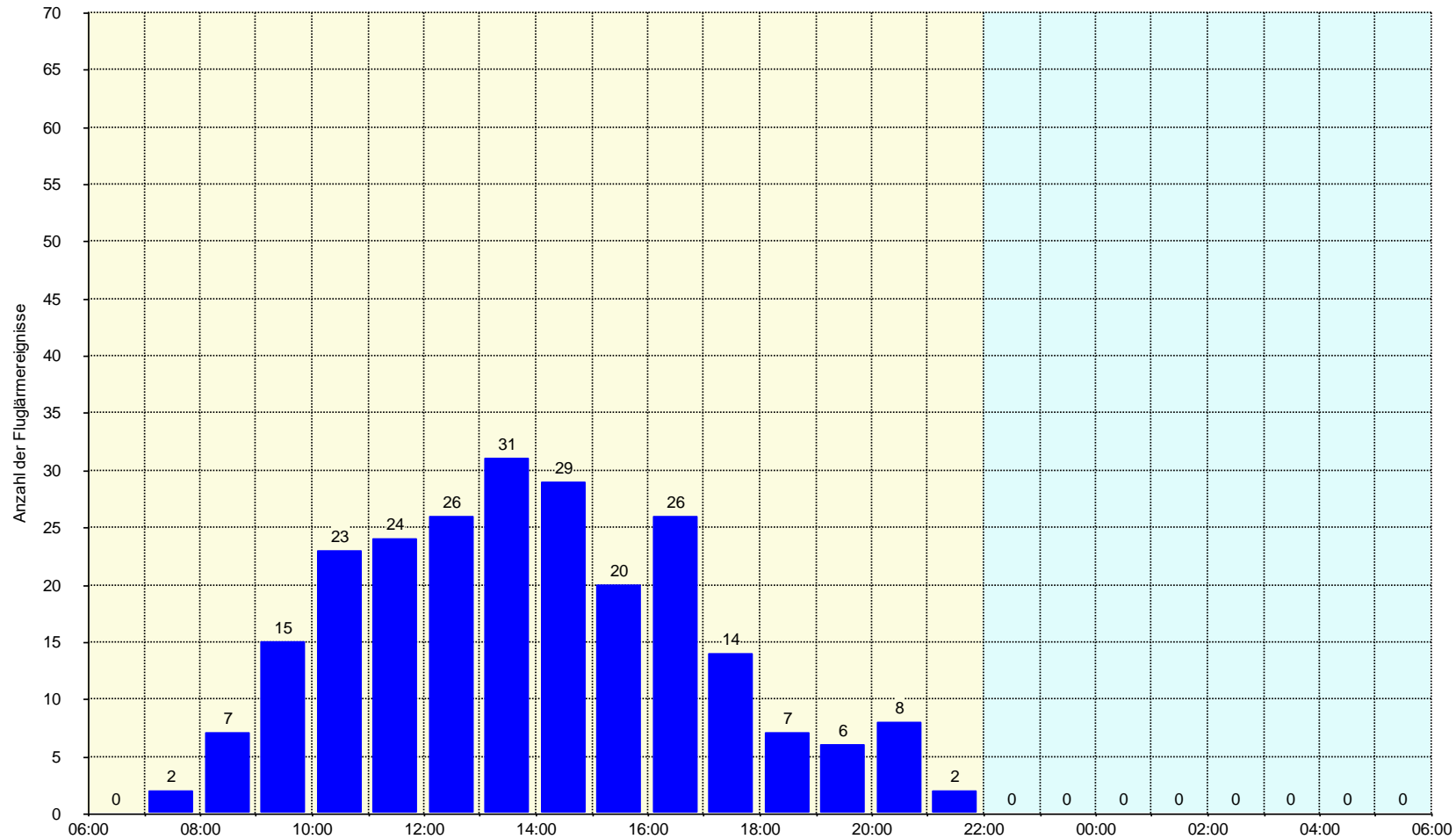
	Äquivalenter Dauerschalldruckpegel $L_{p,A,eq,FI,1h}$ [dB]																							
	06:00 - 06:59	07:00 - 07:59	08:00 - 08:59	09:00 - 09:59	10:00 - 10:59	11:00 - 11:59	12:00 - 12:59	13:00 - 13:59	14:00 - 14:59	15:00 - 15:59	16:00 - 16:59	17:00 - 17:59	18:00 - 18:59	19:00 - 19:59	20:00 - 20:59	21:00 - 21:59	22:00 - 22:59	23:00 - 23:59	00:00 - 00:59	01:00 - 01:59	02:00 - 02:59	03:00 - 03:59	04:00 - 04:59	05:00 - 05:59
01.10.2023							45.7																	
02.10.2023					31.4	44.1	51.7								54.3									
03.10.2023					54.4	51.2	51.0	54.6																
04.10.2023						52.6	54.5	61.3	54.2	53.6	57.2	60.8	53.9		54.6									
05.10.2023					50.4	51.6	54.8		47.6				55.3											
06.10.2023					54.1	50.2						61.4	56.4		60.1									
07.10.2023				59.0	53.9			43.6	46.5															
08.10.2023					44.2			37.7		53.0	48.7	51.0			50.8									
09.10.2023					49.9	48.4	52.6		47.7					47.5										
10.10.2023					43.5	46.9																		
11.10.2023					47.8				52.7		57.9				53.2									
12.10.2023						46.9	54.0	47.8	49.5	42.2	52.8	47.7	51.3		51.8									
13.10.2023										51.8	61.1			54.8	51.7									
14.10.2023			61.8	60.2	65.6		57.1				60.9													
15.10.2023						55.5		54.6	56.0	56.2	62.4		55.9	53.5		53.1								
16.10.2023							52.1	45.2		33.5														
17.10.2023						44.3																		
18.10.2023					38.9		32.8	30.2	52.9	36.8	52.4			50.1										
19.10.2023						54.6	52.0	46.4	46.2	51.9		52.1												
20.10.2023																								
21.10.2023		51.7	55.5	53.0	44.7		50.7	50.2																
22.10.2023					47.6	49.5	43.3	46.3	47.1	44.7	53.7		56.3			54.6								
23.10.2023							42.1		35.4	34.1					54.5									
24.10.2023				50.0																				
25.10.2023						44.2	54.5	37.4	32.7	40.3		47.1		50.6										
26.10.2023						50.8				52.2	43.1	49.6												
27.10.2023										41.3	53.7	52.4		50.8										
28.10.2023		50.7	54.9	54.0	48.5	52.2	50.7	50.8	47.2		42.7													
29.10.2023			37.6	47.7					53.4	51.6														
30.10.2023																								
31.10.2023								48.4	49.6	47.1	47.0													
Stundenbezogener Monatsmittelwert		39.3	48.5	49.0	52.0	47.7	49.4	49.0	47.5	47.1	53.4	50.2	48.1	44.7	49.0	42.0								

7.2 $L_{p,A,eq,FI,1h}$ Standort 2 - Keitum/Sylt-Ost, Park & Ride Parkplatz

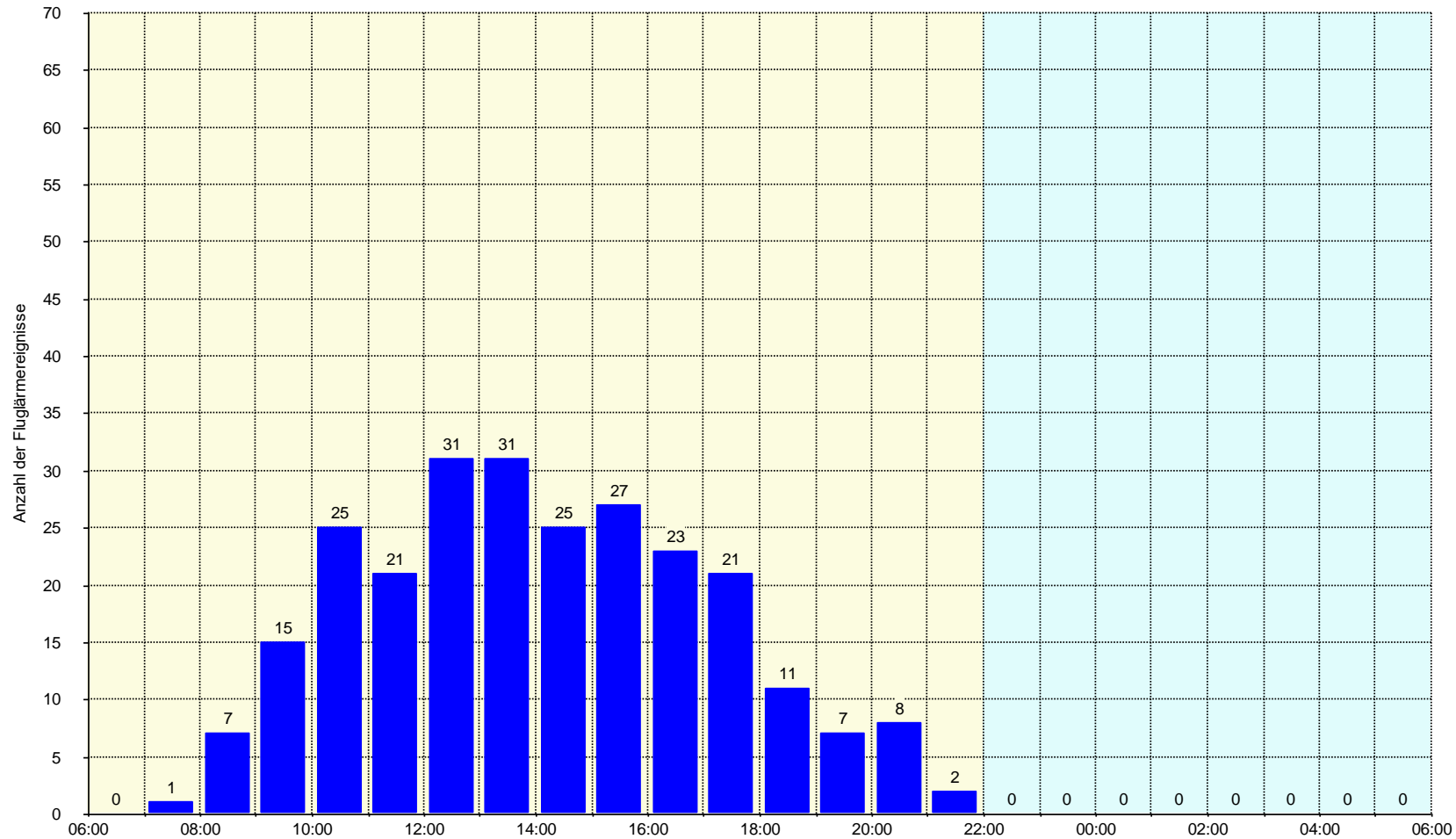
	Äquivalenter Dauerschalldruckpegel $L_{p,A,eq,FI,1h}$ [dB]																							
	06:00 - 06:59	07:00 - 07:59	08:00 - 08:59	09:00 - 09:59	10:00 - 10:59	11:00 - 11:59	12:00 - 12:59	13:00 - 13:59	14:00 - 14:59	15:00 - 15:59	16:00 - 16:59	17:00 - 17:59	18:00 - 18:59	19:00 - 19:59	20:00 - 20:59	21:00 - 21:59	22:00 - 22:59	23:00 - 23:59	00:00 - 00:59	01:00 - 01:59	02:00 - 02:59	03:00 - 03:59	04:00 - 04:59	05:00 - 05:59
01.10.2023					38.3			46.9	58.6	55.8	57.7	61.6	61.9	61.5	54.6	59.6								
02.10.2023														54.4										
03.10.2023					55.5	54.2	49.9																	
04.10.2023					55.6		52.7	64.6	53.3	55.5	55.6	52.6	52.8	54.7										
05.10.2023					53.5	56.0	41.2	55.2		57.7		58.4												
06.10.2023											55.9	59.9		55.4										
07.10.2023			61.1	59.2			53.6	52.5																
08.10.2023									54.6	53.6	54.4	43.5	57.3			56.8								
09.10.2023					51.3		51.6	52.7	47.1	55.6					56.5									
10.10.2023						45.0	47.6	54.1			52.4	55.2												
11.10.2023					55.5	53.3	52.6			49.3				55.4										
12.10.2023					46.0	54.7	54.4	49.4	46.7	56.3		53.7		53.0										
13.10.2023									54.4	60.1		61.2	59.1		53.4									
14.10.2023		56.7	57.7	58.7		53.3	54.8				54.9													
15.10.2023				50.2		54.1	53.4	50.5	59.1	56.1	54.1	57.2	57.3		56.4									
16.10.2023						49.0	55.2					52.8												
17.10.2023					52.4																			
18.10.2023							49.9	51.5	56.8		55.7	51.1			55.3									
19.10.2023					48.5		55.8				55.7		52.4											
20.10.2023								55.8																
21.10.2023			53.8	56.8	60.9	54.6	43.6	53.0	45.6															
22.10.2023						52.7	52.0			55.2	54.4	58.3			56.3									
23.10.2023						56.3		37.0	45.8	37.0		52.8		53.8										
24.10.2023				56.4	43.5	44.6	49.3	51.8																
25.10.2023					48.6		44.1	43.5			50.8	37.8			54.8									
26.10.2023					51.7		56.7		39.2	50.4		49.1	53.3											
27.10.2023					53.2						56.8	49.2	56.0		54.7									
28.10.2023			56.6	59.2	57.9	48.1	51.7	48.8	49.9	50.6														
29.10.2023				59.1			51.0	53.6			58.7	53.2												
30.10.2023																								
31.10.2023								53.4	54.1	53.6														
Stundenbezogener Monatsmittelwert		41.7	49.2	51.4	51.1	49.5	50.6	52.5	50.3	51.8	52.0	53.6	51.5	50.0	49.5	46.5								

8 Anzahl der Fluggeräuschereignisse im Monat Oktober pro Tagesstunde

8.1 Anzahl der Fluggeräuschereignisse Standort 1 - Wenningstedt, Dünenstraße 17



8.2 Anzahl der Fluggeräuschereignisse Standort 2 - Keitum/Sylt-Ost, Park & Ride Parkplatz



9 Meteorologische Angaben am Standort 1 – Wenningstedt, Dünenstraße 17

Datum	Windgeschwindigkeit [ms ⁻¹]			Windrichtung mittel [°]	Lufttemperatur mittel [°C]	Luftfeuchtigkeit mittel [%]	Luftdruck mittel [hPa]	Regen [Ja/Nein]
	min.	max.	mittel					
01.10.2023	0.5	11.0	4.2	192	17.0	95	1019.0	Ja
02.10.2023	0.3	10.0	3.7	183	17.0	100	1016.0	Ja
03.10.2023	2.2	24.0	12.0	255	16.0	87	1010.0	Ja
04.10.2023	3.3	22.0	12.0	257	16.0	80	1018.0	Ja
05.10.2023	0.7	20.0	7.5	252	15.0	82	1020.0	Ja
06.10.2023	1.8	21.0	12.0	254	17.0	92	1014.0	Ja
07.10.2023	0.2	13.0	6.1	288	13.0	75	1018.0	Ja
08.10.2023								
09.10.2023								
10.10.2023	0.5	13.0	5.7	176	16.0	98	1012.0	Ja
11.10.2023	1.4	16.0	9.8	257	15.0	84	1006.0	Ja
12.10.2023	0.4	17.0	6.2	230	13.0	72	1012.0	Nein
13.10.2023	1.5	24.0	9.3	213	15.0	93	996.8	Ja
14.10.2023	5.0	24.0	15.0	283	12.0	70	1005.0	Ja
15.10.2023	1.1	21.0	12.0	305	10.0	69	1015.0	Ja
16.10.2023								
17.10.2023								
18.10.2023	0.3	17.0	4.5	95	10.0	78	1010.0	Nein
19.10.2023	0.8	19.0	6.2	74	8.6	82	999.1	Ja
20.10.2023	1.1	21.0	6.7	71	6.4	89	991.6	Ja
21.10.2023	1.5	12.0	5.2	105	9.4	97	996.5	Ja
22.10.2023	1.1	13.0	6.2	212	12.0	87	1005.0	Ja
23.10.2023								
24.10.2023	0.4	14.0	4.5	101	10.0	99	1002.0	Ja
25.10.2023	0.2	13.0	4.3	96	10.0	97	998.9	Ja
26.10.2023	0.2	9.5	2.5	65	8.5	97	998.4	Ja
27.10.2023	0.2	10.0	3.4	74	7.8	95	997.1	Ja
28.10.2023	0.6	11.0	5.1	97	8.6	99	997.5	Ja
29.10.2023	1.4	17.0	7.0	163	12.0	93	991.3	Ja
30.10.2023	0.1	17.0	4.9	143	11.0	96	996.5	Ja
31.10.2023	0.1	13.0	4.3	158	5.9	89	1000.0	Ja

10 Äquivalente Dauerschallpegel im Vergleich zu Vormonaten

10.1 $L_{p,A,eq,T}$ und $L_{p,A,eq,FI,T}$ im Monatsvergleich Standort 1 - Wenningstedt, Dünenstraße 17

	Monatsmittelwerte Dauerschallpegel Gesamtgeräusch			Monatsmittelwerte Dauerschallpegel Fluggeräusch		
	$L_{p,A,eq,(24h)}$ 06:00-05:59 [dB]	$L_{p,A,eq,Tag}$ 06:00-21:59 [dB]	$L_{p,A,eq,Nacht}$ 22:00-05:59 [dB]	$L_{p,A,eq,FI,(24h)}$ 06:00-05:59 [dB]	$L_{p,A,eq,FI,Tag}$ 06:00-21:59 [dB]	$L_{p,A,eq,FI,Nacht}$ 22:00-05:59 [dB]
Januar 2023	68.9	69.5	67.3	42.5	44.2	
Februar 2023	68.9	70.1	65.0	41.8	43.6	
März 2023	67.4	68.5	63.5	41.3	43.0	
April 2023	73.2	74.8	61.9	44.6	46.3	
Mai 2023	63.0	63.1	62.8	46.6	48.3	
Juni 2023	57.9	58.5	56.2	45.8	47.5	28.9
Juli 2023	80.4*	80.3*	80.6*	46.8	48.5	28.7
August 2023	82.7*	84.3*	72.6*	48.7	50.5	
September 2023	86.7*	88.2*	79.4*	45.5	47.3	
Oktober 2023	76.6*	77.6*	73.5*	46.9	48.6	
November 2023						
Dezember 2023						

*Aufgrund hoher Windgeschwindigkeiten kann die Gesamtgeräuschsituation nicht korrekt erfasst werden

10.2 $L_{p,A,eq,T}$ und $L_{p,A,eq,FI,T}$ im Monatsvergleich Standort 2 - Keitum/Sylt-Ost, Park & Ride Parkplatz

	Monatsmittelwerte Dauerschallpegel Gesamtgeräusch			Monatsmittelwerte Dauerschallpegel Fluggeräusch		
	$L_{p,A,eq,(24h)}$ 06:00-05:59 [dB]	$L_{p,A,eq,Tag}$ 06:00-21:59 [dB]	$L_{p,A,eq,Nacht}$ 22:00-05:59 [dB]	$L_{p,A,eq,FI,(24h)}$ 06:00-05:59 [dB]	$L_{p,A,eq,FI,Tag}$ 06:00-21:59 [dB]	$L_{p,A,eq,FI,Nacht}$ 22:00-05:59 [dB]
Januar 2023	65.4	66.0	64.0	45.0	46.8	
Februar 2023	62.2	63.4	58.0	42.9	44.6	
März 2023	65.4	66.6	61.4	44.9	46.6	
April 2023	59.3	60.6	54.7	48.1	49.9	
Mai 2023	59.0	60.3	53.6	49.6	51.3	
Juni 2023	57.9	59.3	50.9	48.9	50.7	
Juli 2023	63.0	64.1	59.6	49.6	51.4	
August 2023	60.6	61.7	57.2	49.9	51.6	35.5
September 2023	63.5	64.7	59.5	49.2	51.0	
Oktober 2023	63.2	64.4	59.1	48.7	50.4	
November 2023						
Dezember 2023						